

Montering av Nordic oval låscylinder på BLOK2-behållaren

De låsande delarna är förinstallerade på behållaren. Delarna för att montera låscylindern levereras separat till kunden/företaget som installerar låset enligt överenskommelse.

Denna instruktion gäller för alla lås av typen Nordic Oval. Ytterligare detaljerade anvisningar gäller för nedan nämnda lås vilka har provats i låshuset.

Abloy SWE879 och 809

iLoq C10S.1 och C5S.1

Assa 1301 och 701

Dorma DC500



1. Avlägsna kläm vinkeln från frontplattan genom att skruva ut 2 st. insexskruvar M5×12

2. Avlägsna de två insexskruvarna M5×12. Den gängade plattan i klämman är endast avsedd för transport och behövs inte längre.



Installation av låscyliner

3. Klipp av det långa bandet om närvarande.
4. Dra ut bandets ända ur containern genom hålet på framsidan.

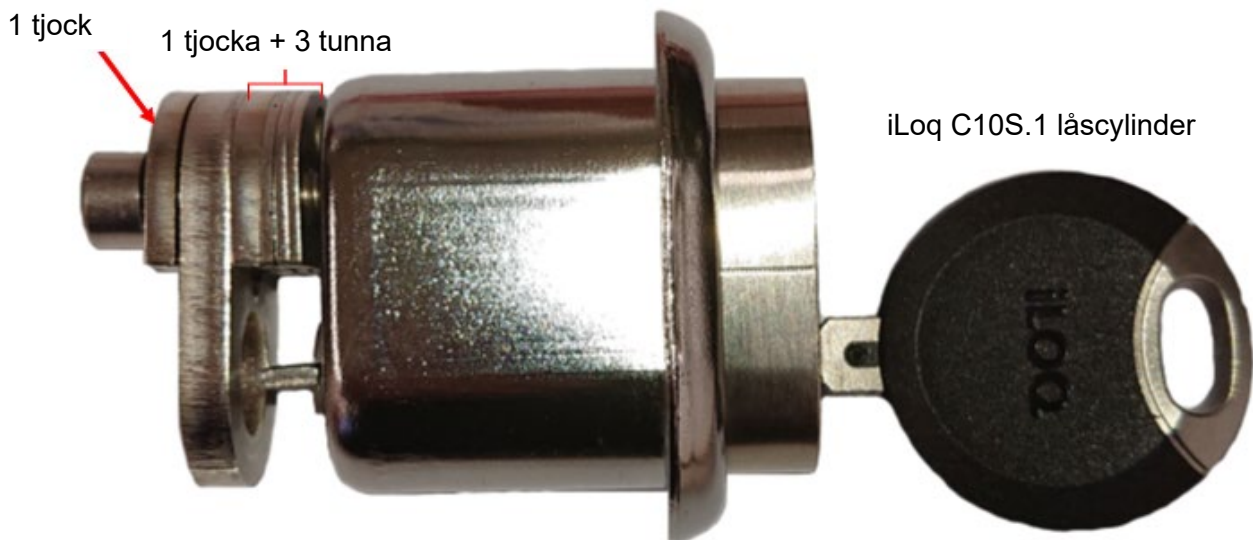
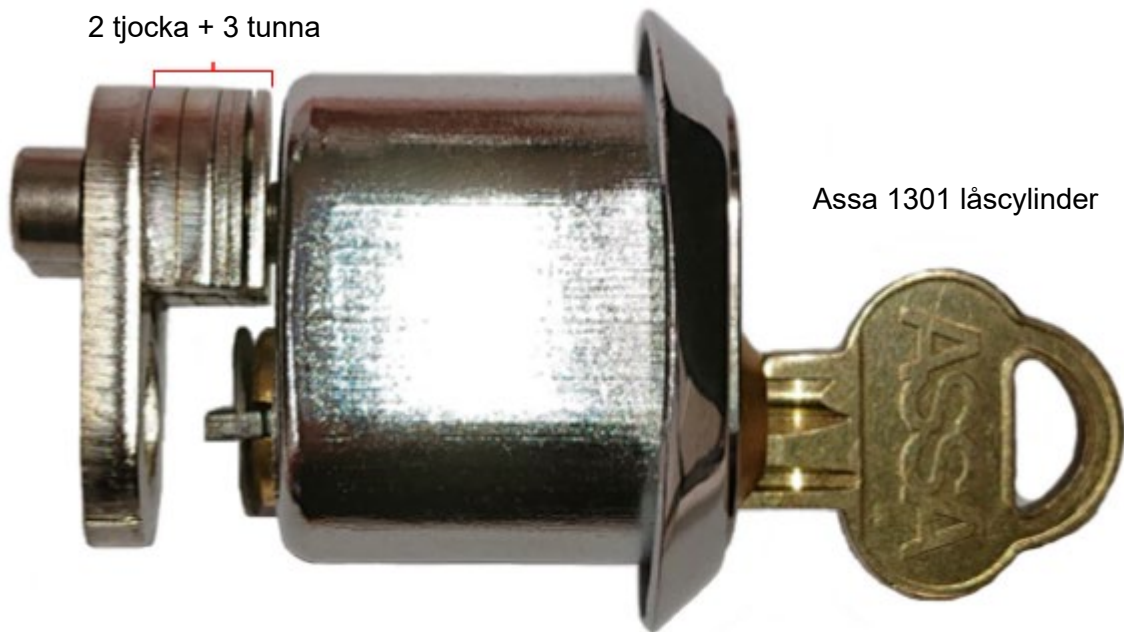


5. Avhängigt lås ska ett antal adapterplattor placeras mellan låshuset och bakre plattan. Adapterplattorna finns i två tjocklekar: tunn (1 mm) och tjock (2,5 mm). **Placera resten av adapterplattor bakom bakre plattan.** Detta är speciellt viktigt vid användning av iLoq-lås Om samtliga plattor inte används kan skruvarna tränga in alltför djupt och medföra att låscylinern brister. 3 tunna och 2 tjocka adapterplattor medföljer de låsande delarna.

Antalet adapterplattor **mellan** låshuset och bakre plattan:

Abloy SWE879 och 809	1 tjock + 3 tunna
iLoq C10S.1 och C5S.1	1 tjock + 3 tunna
Assa 1301 och 701	2 tjocka + 3 tunna
Dorma DC500	2 tjocka + 3 tunna

6. Anbringa gänglåsmedel på de två insexskruvarna M5×20 och fäst bakre plattan och adapterplattorna på låscylindern (dra inte fast skruvarna).



7. Placera låsarmen mellan låshuset och bakre plattan: Armen är på högra sidan sett framifrån. Dra fast skruvarna.

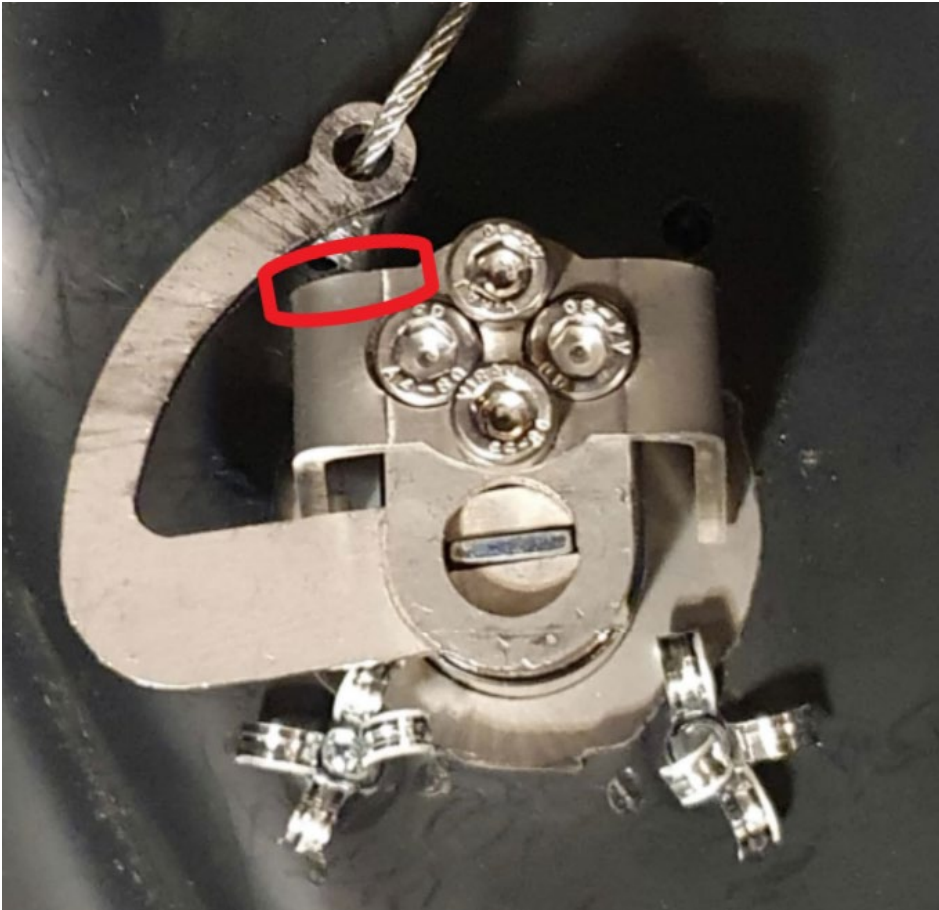


8. Öppna låset och "vricka" in det i containern genom hålet.

9. Vrid frontplattan direkt mot huvudlocket och för in 4,8×20 popnitar i de två nedre fästhål. Säkerställ att de övre hålen är korrekt inriktade och fäst de nedre nitarna.



10. Fäst låscylindern på frontlattan med en stödvinkel med två insexskruvar M5×12 från containerns insida. Anbringa gänglåsmedel. Utför ett test genom att låsa upp låset, kontrollera så inte vajern kommer i kontakt med konsolen (inringat i rött).



11. Anbringa ett stänkskydd av gummi framför de övre fästhålén och fäst skyddet med två popnitlar 4,8×20. En planbricka M5 A4 placeras under popnitens bas. När nitén kläms fast förs ett speciellt verktyg in mellan nitens bas och planbrickan och dras ut när nitén är fastklämd. Detta förhindrar att gummit kläms ihop och ut från nitens undersida. Specialverktyget levereras alltid tillsammans med installationsdelarna.



12. När låset sitter på plats ska den röda insexskruven M5 på låsets undersida avlägsnas från containerns insida och därefter låsets funktion kontrolleras.



13. Om påfyllningslocket in kan öppnas eller stängas helt kan delarna på locket justeras genom att lossa torx-skruvarna (dra INTE fast skruvarna för hårt!).

